

# Le marché automobile français janvier-décembre 2011



Comité des Constructeurs Français d'Automobiles

# Marché français janvier à décembre 2011

2

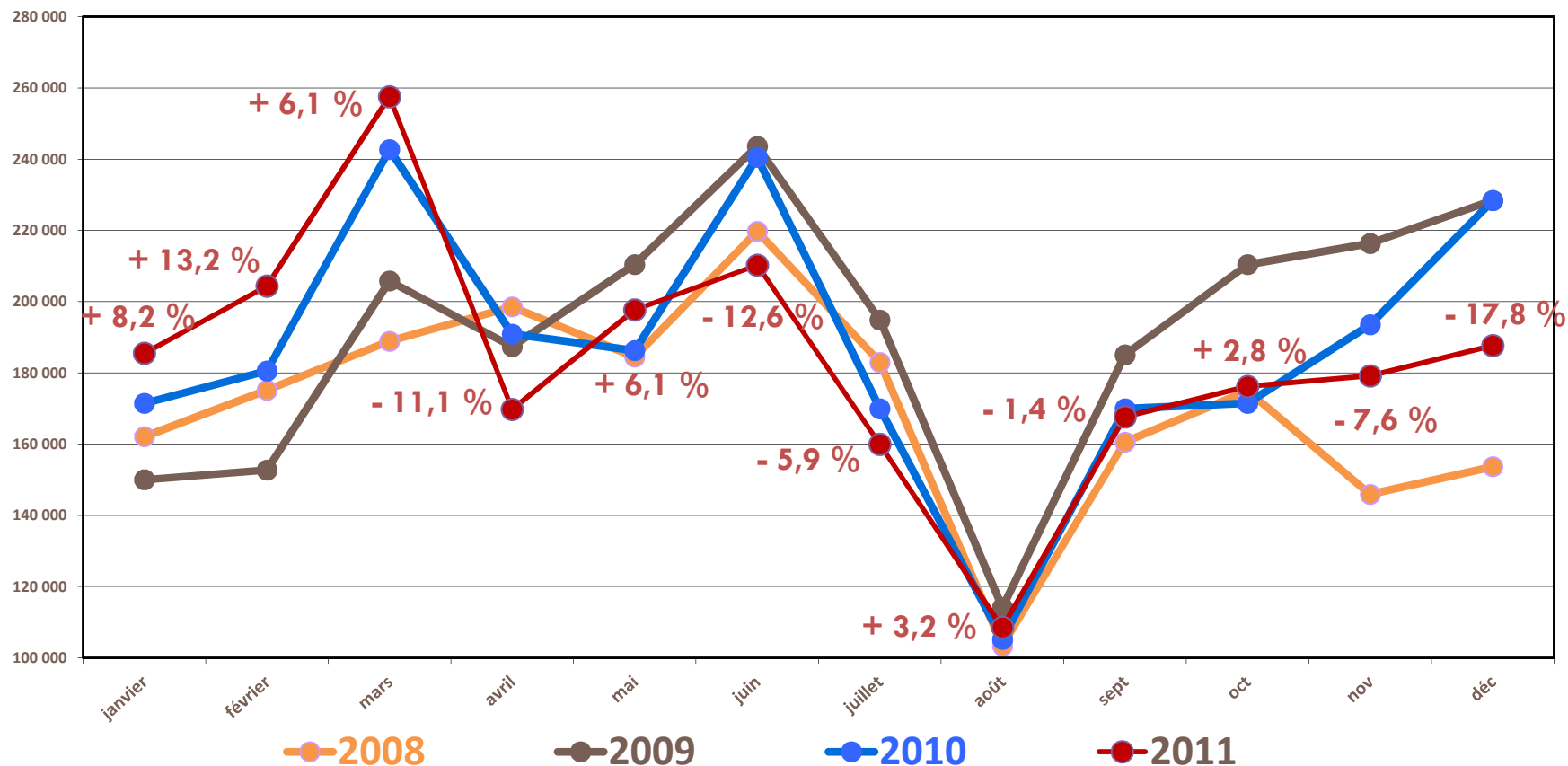
- **VP :** ➔ - 2,1 %
- **VUL :** ➔ + 2,8 %
- **VL (VP+VUL) :** ➔ - 1,3 %
- **VI :** ➔ + 38,4 %

# Marché français mensuel (VP)

## Evolution sur quatre années

(% de variation par rapport au même mois de l'année précédente)

3



France marché 12 mois 2011  
2 204 065 voitures (- 2,1%)

02/01/2012

# Le marché automobile français décembre 2011

# Marché français décembre 2011

5

Immatriculations	décembre 2010 (23 j)	décembre 2011 (22 j)	Variation (et c.j.o.*)
➤ Voitures particulières (VP)	228 316	187 653	- 17,8 % (- 14,1 %)
➤ Véhicules utilitaires légers (VUL)	38 609	39 232	+ 1,6 % (+ 6,2 %)
➤ Véhicules légers (VL = VP + VUL)	266 925	226 885	- 15,0 % (- 11,1 %)
➤ Véhicules industriels (VI)	3 462	3 927	+ 13,4 %

Source : CCFA / AAA-Data

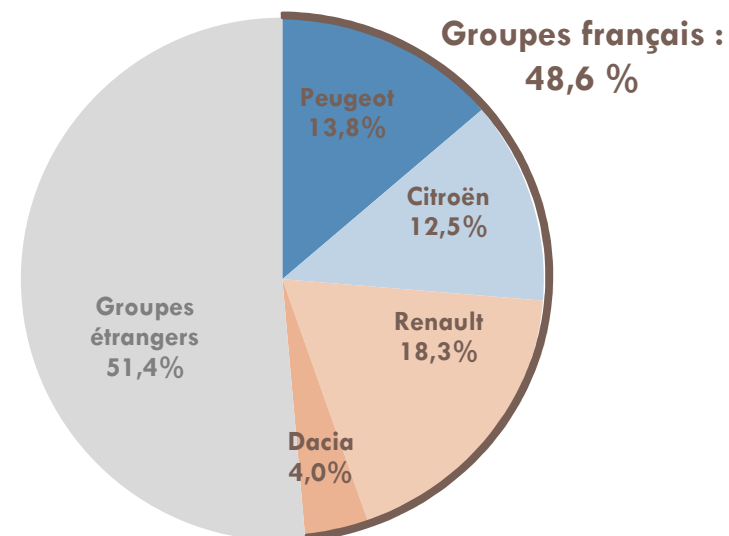
\* c.j.o. : « corrigé des jours ouvrables » : décembre 2011 compte un jour ouvrable de moins que décembre 2010

# Marché français (VP) par groupe décembre 2011

6

Groupes (VP)	Décembre 2011	Variation
PSA Peugeot Citroën ➤ Peugeot ➤ Citroën	49 254 25 847 23 407	- 29,1 % - 35,0 % - 21,2 %
Groupe Renault ➤ Renault ➤ Dacia	41 725 34 261 7 464	- 28,1 % - 29,7 % - 19,6 %
<b>Groupes français</b>	<b>91 218</b>	<b>- 28,5 %</b>
<b>Groupes étrangers</b>	<b>96 435</b>	<b>- 4,3 %</b>
TOTAL	187 653	- 17,8 %

Pénétration  
Décembre 2011



- PSA Peugeot Citroën : 26,3 %
- Groupe Renault : 22,2 %

Source : CCFA / AAA - Data

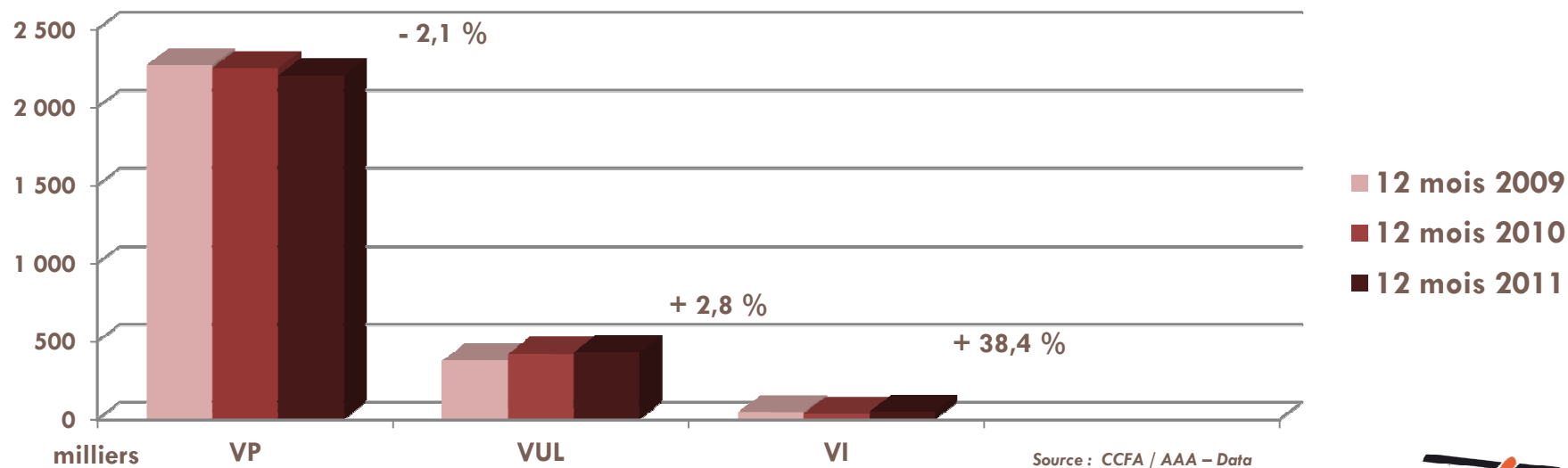
02/01/2012

# Le marché automobile français janvier à décembre 2011

# Marché français janvier à décembre 2011

8

Immatriculations	Janvier à décembre 2010	Janvier à décembre 2011
Voitures particulières (VP)	2 251 669	2 204 065
Véhicules utilitaires (VUL)	417 612	429 258
Véhicules légers VL (VP + VUL)	2 669 281	2 633 323
Véhicules industriels VI $\geq$ 5t	34 220	47 371



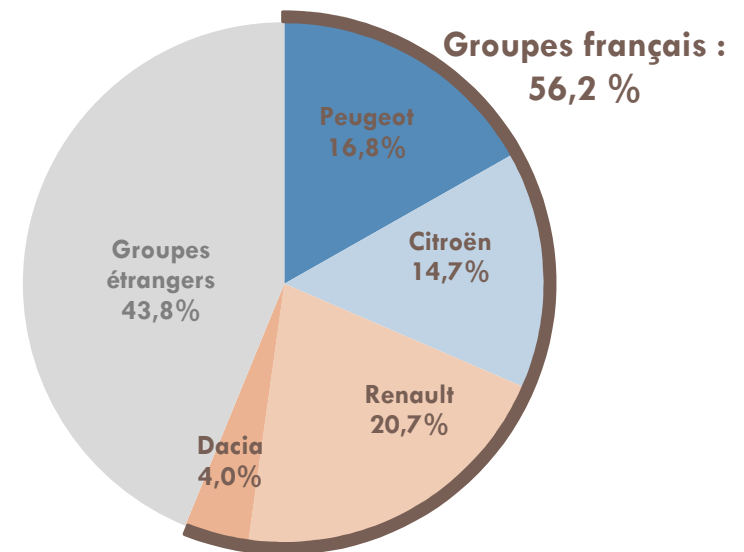
02/01/2012

# Marché français (VP) par groupe janvier à décembre 2011

9

Groupes (VP)	Janvier à décembre 2011	Variation
PSA Peugeot Citroën	692 789	- 4,9 %
➤ Peugeot	369 721	- 7,7 %
➤ Citroën	323 068	- 1,5 %
Groupe Renault	544 697	- 9,6 %
➤ Renault	455 718	- 8,5 %
➤ Dacia	88 979	- 15,0 %
<b>Groupes français</b>	<b>1 238 238</b>	<b>- 7,0 %</b>
<b>Groupes étrangers</b>	<b>965 827</b>	<b>+ 4,9 %</b>
<b>TOTAL</b>	<b>2 204 065</b>	<b>- 2,1 %</b>

Pénétration  
janvier à décembre 2011



- PSA Peugeot Citroën : 31,4 %
- Groupe Renault : 24,7 %

Source : CCFA / AAA – Data

02/01/2012

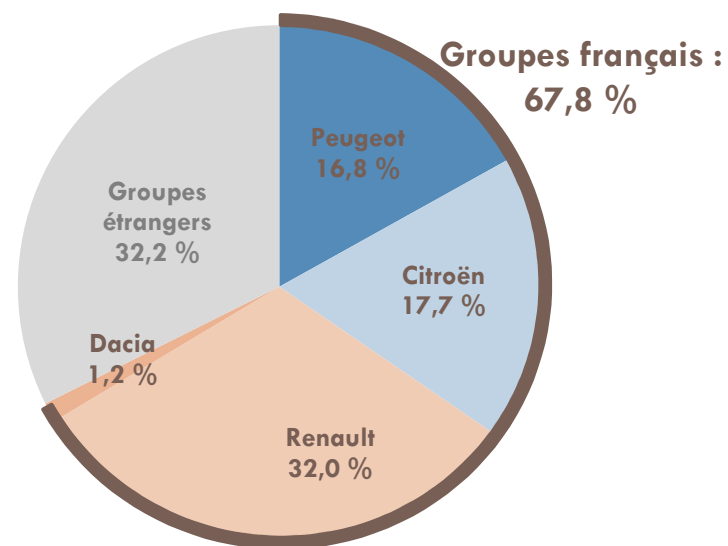
# Marché français (VUL) par groupe janvier à décembre 2011

10

Groupes (VUL)	Janvier à décembre 2011	Variation
PSA Peugeot Citroën ➤ Peugeot ➤ Citroën	147 946 72 069 75 877	+ 3,4 % - 0,2 % + 7,1 %
Groupe Renault ➤ Renault ➤ Dacia	142 659 137 361 5 298	+ 1,2 % + 1,3 % - 2,5 %
<b>Groupes français</b>	<b>291 091</b>	<b>+ 2,3 %</b>
<b>Groupes étrangers</b>	<b>138 167</b>	<b>+ 3,9 %</b>
<b>TOTAL</b>	<b>429 258</b>	<b>+ 2,8 %</b>

Source : CCFA / AAA-Data

Pénétration  
janvier à décembre 2011



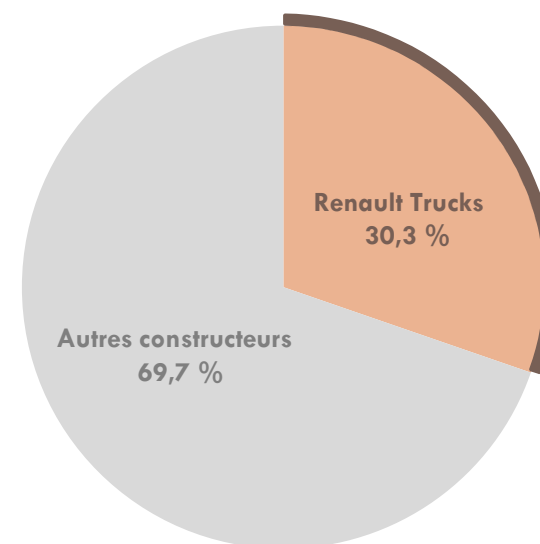
- PSA Peugeot Citroën : 34,5 %
- Groupe Renault : 33,2 %

# Marché français (VI) janvier à décembre 2011

11

## Pénétration Janvier à décembre 2011

Constructeurs VI > 5,1t *	Janvier à décembre 2011	Variation
➤ Renault Trucks	14 343	+ 31,5 %
<b>Autres constructeurs</b>	<b>33 028</b>	<b>+ 41,7 %</b>
<b>TOTAL</b>	<b>47 371</b>	<b>+ 38,4 %</b>



\* hors bus et cars

Source : CCFA / AAA - Data

# Top 100 VP France janvier à décembre 2011

12

**1/ Renault Clio**  
149 044/6,8 %



**2/ Peugeot 207/206 +**  
147 501/6,7 %



**3/ Renault Mégane**  
145 221/6,6 %



**4/ Citroën C3**  
110 901/5,0 %



**5/ Citroën C4**  
93 373/4,2 %



**6/ Renault Twingo**  
68 235/3,1 %



**7/ Peugeot 308**  
62 274/2,8 %



**8/ Volkswagen Polo**  
53 582/2,4 %



**9/ Peugeot 3008**  
53 297/2,4 %



**10/ Dacia Duster**  
51 612/2,3 %

Source : CCFA / AAA - Data

02/01/2012

# Top 100 VP France janvier à décembre 2011

13

			%			%			%			%			
11	Ford Fiesta	45 014	2,0	34	Opel Meriva	16 880	0,8	57	Toyota Aygo	9 158	0,4	80	BMW X3	5 470	0,2
12	Volkswagen Golf	43 974	2,0	35	Fiat Panda	16 817	0,8	58	Chevrolet Spark	9 008	0,4	81	Peugeot RCZ	5 317	0,2
13	Opel Corsa	38 667	1,8	36	Opel Astra	15 269	0,7	59	Mercedes Classe A	8 760	0,4	82	Renault Trafic	5 208	0,2
14	Citroën DS3	33 015	1,5	37	Volkswagen Tiguan	14 808	0,7	60	Toyota Verso	8 698	0,4	83	Skoda Octavia	4 800	0,2
15	Nissan Qashqai	29 701	1,3	38	Fiat Punto	13 873	0,6	61	Ford Kuga	8 226	0,4	84	Ford Mondeo	4 437	0,2
16	Peugeot 508	28 507	1,3	39	Citroën Berlingo	13 566	0,6	62	Opel Insignia	7 381	0,3	85	Kia Cee'd	4 400	0,2
17	Peugeot 5008	27 897	1,3	40	Audi A1	13 371	0,6	63	Mercedes Classe B	6 951	0,3	86	Renault Latitude	4 261	0,2
18	Dacia Sandero	27 323	1,2	41	Peugeot Partner	13 060	0,6	64	Smart ForTwo	6 810	0,3	87	Volvo XC60	4 199	0,2
19	Renault Modus	27 038	1,2	42	Audi A4	12 092	0,5	65	Audi A5	6 759	0,3	88	Ford S-Max	4 194	0,2
20	Citroën C5	26 017	1,2	43	Nissan Micra	11 697	0,5	66	Kia Sportage	6 567	0,3	89	Audi A6	4 140	0,2
21	Renault Laguna	23 798	1,1	44	Audi A3	11 207	0,5	67	Toyota RAV4	6 489	0,3	90	Nissan Note	4 095	0,2
22	Citroën C1	22 945	1,0	45	Mercedes Classe C	10 951	0,5	68	Renault Espace	6 485	0,3	91	Peugeot Bipper	3 985	0,2
23	Mini	21 700	1,0	46	BMW Série 1	10 850	0,5	69	Hyundai IX35	6 459	0,3	92	Opel Agila	3 976	0,2
24	Toyota Yaris	21 484	1,0	47	Citroën DS4	10 757	0,5	70	Mercedes Classe E	6 457	0,3	93	Volkswagen Scirocco	3 762	0,2
25	Seat Ibiza	21 183	1,0	48	Opel Zafira	10 696	0,5	71	BMW Série 5	6 164	0,3	94	Honda Jazz	3 545	0,2
26	Nissan Juke	20 354	0,9	49	Suzuki Swift	10 307	0,5	72	Ford G. C-Max	5 987	0,3	95	Seat Altea	3 498	0,2
27	Fiat 500	18 703	0,8	50	Ford Ka	10 279	0,5	73	Alfa Romeo Mito	5 865	0,3	96	Citroën Nemo	3 301	0,1
28	Peugeot 107	17 951	0,8	51	Dacia Logan	10 042	0,5	74	Chevrolet Aveo	5 811	0,3	97	Suzuki SX4	3 195	0,1
29	Ford Focus	17 566	0,8	52	Skoda Fabia	9 675	0,4	75	Seat Leon	5 804	0,3	98	Kia Rio	3 177	0,1
30	Volkswagen Passat	17 555	0,8	53	Toyota Auris	9 570	0,4	76	Kia Venga	5 733	0,3	99	Chevrolet Orlando	3 110	0,1
31	Renault Kangoo	17 305	0,8	54	BMW X1	9 516	0,4	77	Audi Q5	5 615	0,3	100	Hyundai IX20	3 066	0,1
32	Volkswagen Touran	17 293	0,8	55	BMW Série 3	9 264	0,4	78	Renault Koleos	5 537	0,3				
33	Ford C-Max	16 936	0,8	56	Alfa Romeo Giulietta	9 260	0,4	79	Kia Picanto	5 506	0,2				

Source : CCFP / AAA-Data

02/01/2012

# Top 100 VUL France janvier à décembre 2011

14

**1/ Renault Kangoo**  
37 795/8,8 %



**2/ Renault Clio**  
30 146/7,0 %



**3/ Renault Master**  
23 981/5,6 %



**4/ Citroën Berlingo**  
23 888/5,6 %



**5/ Fiat Ducato**  
23 704/5,5 %



**6/ Peugeot Partner**  
23 489/5,5 %



**7/ Renault Trafic**  
22 155/5,2 %



**8/ Peugeot 207/206 +**  
19 869/4,6 %



**9/ Citroën C3**  
16 048/3,7 %



**10/ Ford Transit**  
12 694/3,0 %

Source : CCFA / AAA-Data

02/01/2012

# Top 100 VUL France janvier à décembre 2011

15

			%			%			%			%			
11	Mercedes Sprinter	12 127	2,8	34	Opel Vivaro	2 822	0,7	57	Opel Astra	684	0,2	80	Citroën C1	263	0,1
12	Peugeot Boxer	10 356	2,4	35	Toyota Hilux	2 634	0,6	58	Citroën DS3	659	0,2	81	Audi A1	257	0,1
13	Citroën Jumper	9 957	2,3	36	Ford T. Connect	2 459	0,6	59	Mitsubishi Canter	614	0,1	82	Audi A4	223	0,1
14	Citroën Jumpy	9 804	2,3	37	Renault Maxity	2 259	0,5	60	Iveco 35C18	560	0,1	83	Fiat 500	205	0,0
15	Citroën Nemo	9 519	2,2	38	Fiat Fiorino	1 938	0,5	60	Seat Ibiza	560	0,1	84	Audi A3	197	0,0
16	Renault Mégane	9 189	2,1	39	Opel Movano	1 879	0,4	62	Ford Focus	446	0,1	85	Mercedes Classe A	188	0,0
17	Peugeot Expert	8 300	1,9	40	Mitsubishi L200	1 789	0,4	63	Jeep Wrangler	415	0,1	86	Toyota Dyna	186	0,0
18	Mercedes Vito	7 251	1,7	41	Volkswagen Golf	1 717	0,4	64	Peugeot 3008	412	0,1	87	Lada Niva	182	0,0
19	Renault Master RT	6 598	1,5	42	Nissan Cabstar	1 652	0,4	65	Nissan Pickup	402	0,1	88	Peugeot 5008	179	0,0
20	Fiat Doblo	5 597	1,3	43	Fiat Punto	1 641	0,4	66	Piaggio Porter	398	0,1	89	Iveco 29L12	175	0,0
21	Citroën C4	5 293	1,2	44	Isuzu D-Max	1 584	0,4	67	Fiat Panda	397	0,1	89	Toyota RAV4	175	0,0
22	Peugeot 308	5 188	1,2	44	Nissan NV200	1 584	0,4	68	Toyota Yaris	380	0,1	91	Renault Modus	168	0,0
23	Volkswagen Transport	4 736	1,1	46	Dacia Duster	1 473	0,3	69	Mazda BT50	373	0,1	92	Volkswagen Tiguan	160	0,0
24	Renault Twingo	4 557	1,1	47	Iveco 35S13	1 410	0,3	70	Goupil G3	345	0,1	93	Volkswagen Touran	157	0,0
25	Iveco 35C15	4 412	1,0	48	Volkswagen Polo	1 380	0,3	71	Toyota Hi-Ace	336	0,1	94	Land Rover R. Rover	155	0,0
26	Iveco 35C13	4 073	0,9	49	Land Rover Defender	1 214	0,3	72	Isuzu N	320	0,1	94	Porsche Cayenne	155	0,0
27	Peugeot Bipper	3 951	0,9	50	Opel Corsa	1 116	0,3	73	Ford C-Max	315	0,1	96	Renault Laguna	149	0,0
28	Dacia Logan	3 731	0,9	51	Nissan Primastar	992	0,2	74	Nissan Qashqai	295	0,1	97	Mercedes Classe ML	148	0,0
29	Nissan Navara	3 520	0,8	52	Opel Combo	971	0,2	75	Citroën C5	288	0,1	98	Audi Q5	146	0,0
30	Fiat Scudo	3 411	0,8	53	Ford Ranger	892	0,2	75	Mitsubishi Pajero	288	0,1	99	Ford Kuga	145	0,0
31	Ford Fiesta	3 332	0,8	54	Iveco 35C11	830	0,2	77	Nissan Juke	284	0,1	100	Peugeot 107	143	0,0
32	Volkswagen Crafter	2 967	0,7	55	Volkswagen Amarok	758	0,2	78	Iveco 35S14	274	0,1				
33	Volkswagen Caddy	2 877	0,7	56	Iveco 35S11	693	0,2	79	Nissan Atleon	267	0,1				

Source : CCFA / AAA-Data

02/01/2012

# Marché français (VP) par gamme janvier à décembre 2011

16

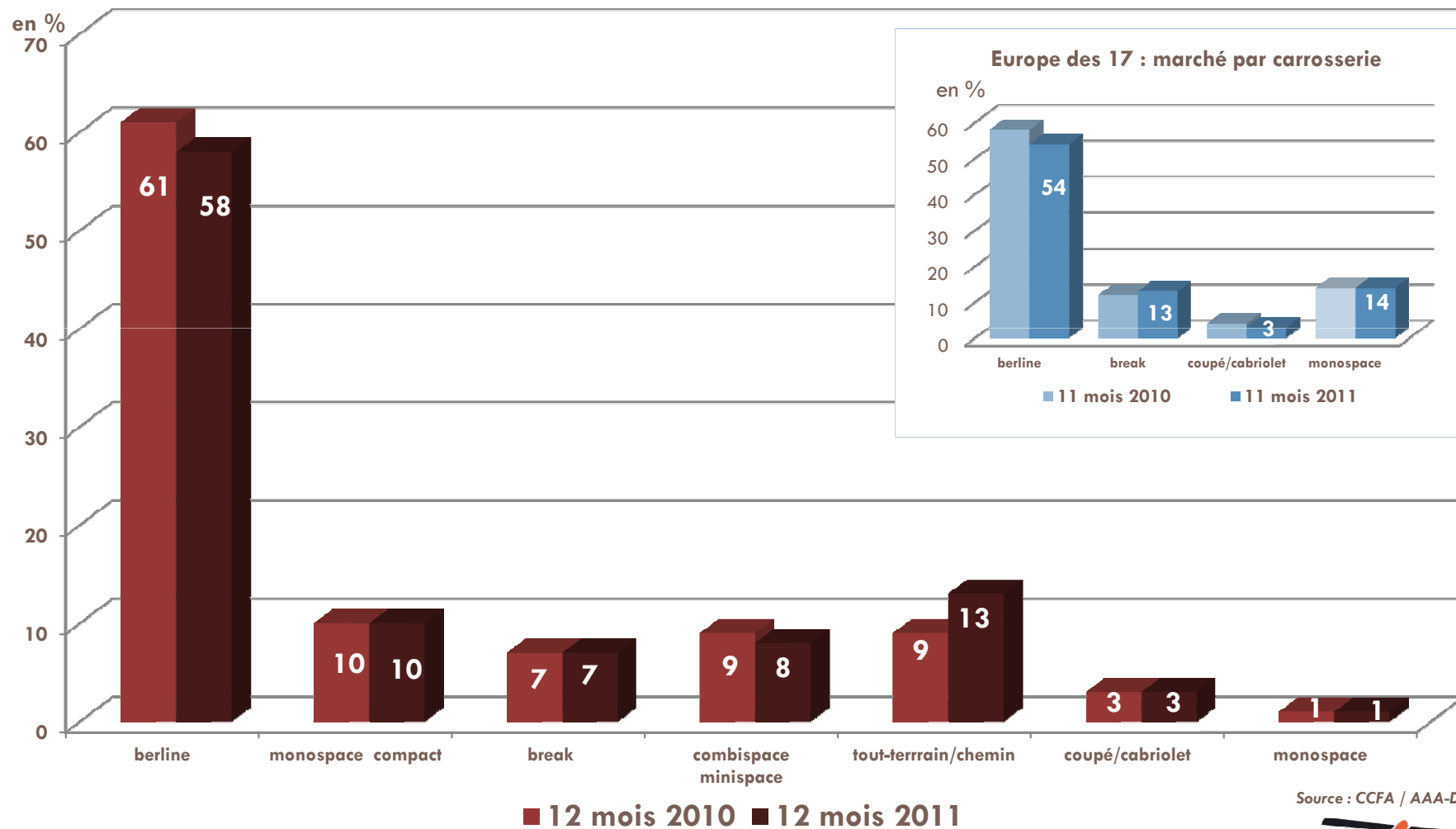


Source : CCFA / AAA-Data

02/01/2012

# Marché français (VP) par carrosserie janvier à décembre 2011

17



02/01/2012

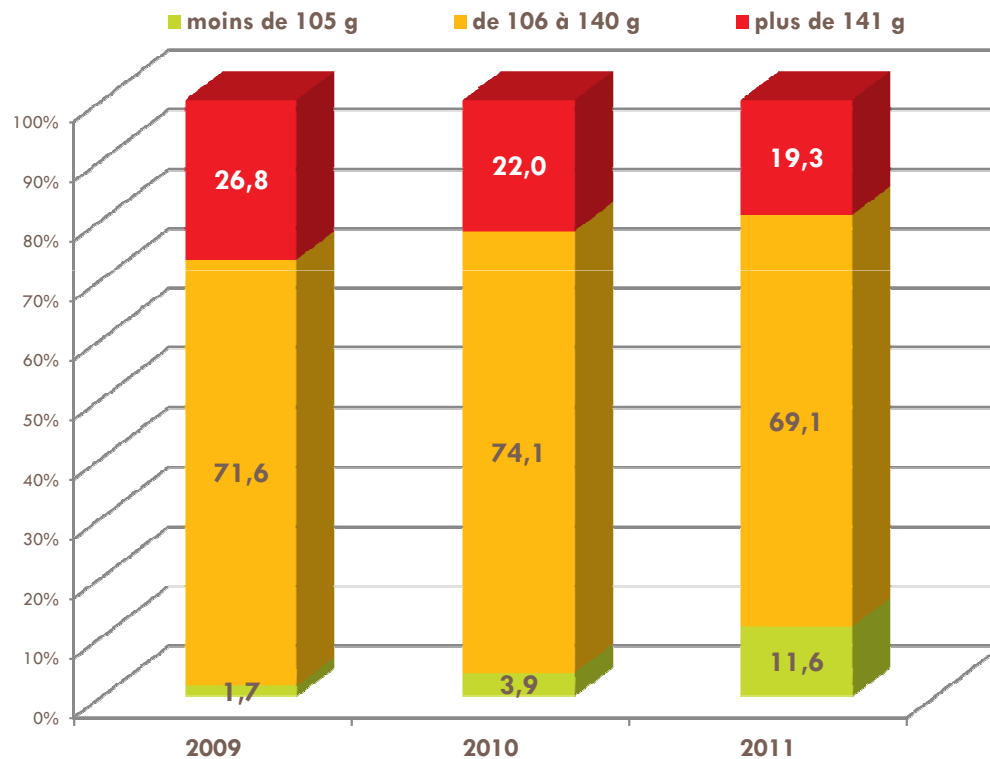
Source : CCFA / AAA-Data

# Le marché automobile français CO<sub>2</sub> janvier à décembre 2011

# Marché français (VP) selon le bonus/malus

19

Barème au 1<sup>er</sup> janvier 2012\*



\*Ce barème a également été appliqué aux années 2009 et 2010

< à 50 g : 5 000 €  
de 51 à 60 g : 3 500 €  
de 61 à 90 g : 400 €  
de 91 à 105 g : 100 €

**BONUS**

**de 105 à 140 g : «neutre»**

de 141 à 150 g : 200 €  
de 151 à 155 g : 500 €  
de 156 à 180 g : 750 €  
de 181 à 190 g : 1 300 €  
De 191 à 230 g : 2 300 €  
> à 231 g : 3 600 €

**MALUS**

Les véhicules hybrides émettant moins de 110 g de CO<sub>2</sub>/km bénéficient également d'un bonus de 2 000 €

02/01/2012

Source : CCFA / AAA-Data

# Emissions moyennes de CO<sub>2</sub> en Europe (g/km 8 mois 2011)

20



## Emissions moyennes de CO<sub>2</sub> (g/km) 8 mois 2011

Portugal	123,95
Danemark	125,19
Irlande	126,77
France	127,51
Pays-Bas	127,96
Belgique	131,12
Italie	131,28
Espagne	Moyenne Union européenne 135,87
Royaume-Uni	138,48
Grèce	139,69
Pologne	140,42
Autriche	140,68
Finlande	143,71
Suède	144,76
Allemagne	145,77
Luxembourg	147,18

Source : CCFA / AAA-Data